



รายงานภาวะเศรษฐกิจการเกษตร ภาคเหนือ

ภาวะเศรษฐกิจการเกษตร ครึ่งแรกปี 2564 และแนวโน้มปี 2564 ภาคเหนือ

ROAE Outlook

ภาวะเศรษฐกิจการเกษตร

	หน้า
1. ภาพรวมเศรษฐกิจภาคเหนือ	2
2. ปัจจัยที่เกี่ยวข้องกับการผลิตภาคเกษตร	2
2.1 สถานการณ์น้ำ	
2.2 ราคาน้ำมัน	
2.3 ปัจจัยอื่นๆ ที่ส่งผลกระทบต่อ	
3. เครื่องชี้ภาวะเศรษฐกิจการเกษตรภาคเหนือ	4
4. ภาวะเศรษฐกิจการเกษตรครึ่งแรกปี 2564	6
สาขาพืช	
สาขาปศุสัตว์	
สาขาประมง	
สาขาบริการทางการเกษตร	
สาขาป่าไม้	
5. แนวโน้มภาวะเศรษฐกิจการเกษตรปี 2564	12
สาขาพืช	
สาขาปศุสัตว์	
สาขาประมง	
สาขาบริการทางการเกษตร	
สาขาป่าไม้	
ตารางที่ 1 อัตราการขยายตัวของผลิตภัณฑ์มวลรวมภาคเกษตร ภาคเหนือ	13
ตารางที่ 2 ผลผลิตสินค้าเกษตรที่สำคัญ (ปีปฏิทิน) ภาคเหนือ	13
ตารางที่ 3 ราคาสินค้าเกษตรที่เกษตรกรขายได้ ภาคเหนือ	14

ภาวะเศรษฐกิจการเกษตร ครึ่งแรกปี 2564 ขยายตัวร้อยละ 1.8 เมื่อเทียบกับช่วงเดียวกันของปีที่ผ่านมา โดยสาขาพืชขยายตัวร้อยละ 2.0 สาขาประมงขยายตัวร้อยละ 0.8 สาขาบริการทางการเกษตรขยายตัวร้อยละ 0.6 และสาขาป่าไม้ขยายตัวร้อยละ 2.8 ในขณะที่สาขาปศุสัตว์หดตัวร้อยละ 0.5 โดยปัจจัยสำคัญที่ส่งผลดีต่อภาคเกษตร อาทิ สถานการณ์น้ำและสภาพอากาศเอื้ออำนวยต่อการผลิต ราคาสินค้าเกษตรที่สำคัญอยู่ในเกณฑ์ดี รวมทั้งการขับเคลื่อนนโยบายภาคเกษตรอย่างเป็นรูปธรรมและต่อเนื่อง ส่งผลให้ดัชนีผลผลิตสินค้าเกษตรครึ่งแรกปี 2564 เพิ่มขึ้นร้อยละ 2.0 เมื่อเทียบกับช่วงเดียวกันของปีที่ผ่านมา เป็นผลมาจากปริมาณการผลิตที่เพิ่มขึ้นของสาขาพืช ซึ่งเป็นสาขาหลักในการขับเคลื่อนภาคเกษตร อาทิ ลำไย ยางพารา มันสำปะหลัง ข้าวนาปรัง ข้าวโพดเลี้ยงสัตว์ และข้าวนาปี เพิ่มขึ้นร้อยละ 11.0 9.8 8.0 1.6 1.3 และ 1.0 ตามลำดับ ขณะที่ดัชนีราคาสินค้าเกษตรเพิ่มขึ้นร้อยละ 9.9 ส่งผลให้ดัชนีรายได้เกษตรกรเพิ่มขึ้นร้อยละ 12.1

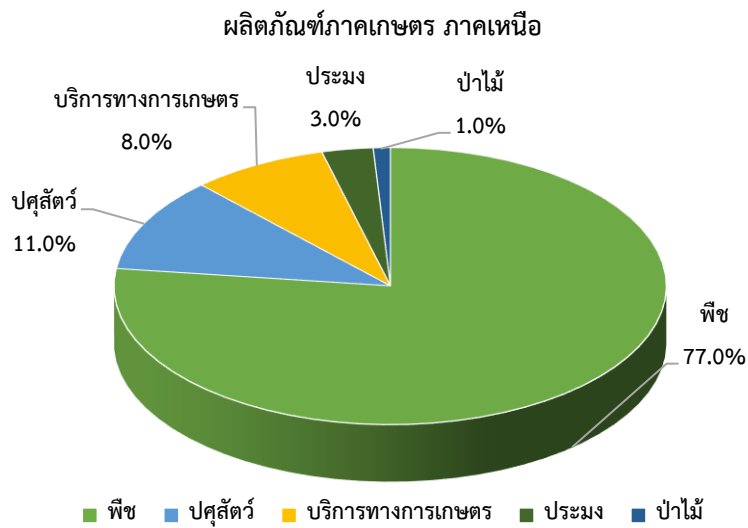
แนวโน้มภาวะเศรษฐกิจการเกษตรปี 2564 คาดว่าจะขยายตัวอยู่ในช่วงร้อยละ 1.5 - 2.5 เมื่อเทียบกับปีที่ผ่านมา โดยสาขาพืชขยายตัวอยู่ในช่วงร้อยละ 2.8 - 3.8 สาขาประมงขยายตัวอยู่ในช่วงร้อยละ 0.3 - 1.3 สาขาบริการทางการเกษตรขยายตัวอยู่ในช่วงร้อยละ 0.6 - 1.6 และสาขาป่าไม้ขยายตัวอยู่ในช่วงร้อยละ (-0.1) - 0.9 ในขณะที่สาขาปศุสัตว์หดตัวอยู่ในช่วงร้อยละ (-0.6) - 0.4 ซึ่งปัจจัยสำคัญที่จะส่งผลต่อภาคเกษตร อาทิ สถานการณ์ปริมาณน้ำมีเพียงพอต่อการผลิตทั้งพืชและประมง และประสบปัญหาภัยแล้งน้อยกว่าปีที่ผ่านมา รวมทั้งการดำเนินนโยบายและมาตรการของภาครัฐที่มุ่งใจให้เกษตรกรดำเนินการผลิตสินค้าเกษตรอย่างต่อเนื่อง อาทิ การบริหารจัดการน้ำทั้งระบบ โครงการยกระดับเกษตรกรแปลงใหญ่ด้วยเกษตรสมัยใหม่และเชื่อมโยงตลาด การพัฒนาศักยภาพเกษตรกรและสถาบันเกษตรกร ตลาดนำการผลิต โครงการประกันรายได้ และมาตรการช่วยเหลือเกษตรกร นอกจากนี้ ยังมีปัจจัยที่อาจส่งผลให้ผลผลิตทางการเกษตรได้รับความเสียหาย อาทิ ปัญหาโรคพืชและสัตว์ที่ยังไม่สามารถควบคุมได้อย่างมีประสิทธิภาพ เช่น หนอนกระทุ้งข้าวโพดลายจุด เพลี้ยกระโดดสีน้ำตาล และโรคไหม้คอรวงข้าว โรคทางระบบสืบพันธุ์และระบบทางเดินหายใจ (PRRS) และอหิวาต์แอฟริกา (ASF) สุกกร และโรคล้มปัส สกิน รวมทั้งภาวะฝนทิ้งช่วง และปริมาณน้ำต้นทุนในแหล่งกักเก็บอยู่ในเกณฑ์น้ำน้อยเช่นเดียวกับปีที่ผ่านมา



1. ภาพรวมเศรษฐกิจภาคเหนือ

ผลิตภัณฑ์มวลรวมภาค ณ ราคาประจำปี ของภาคเหนือ ปี 2561 มีมูลค่า 1,266,662 ล้านบาท ประกอบด้วยภาคเกษตร มูลค่า 332,481 ล้านบาท และนอกภาคเกษตร มูลค่า 934,181 ล้านบาท โดยมีสาขาเกษตรกรรม การป่าไม้ และการประมง เป็นสาขาการผลิตหลักในการขับเคลื่อนเศรษฐกิจของภาคเหนือ คิดเป็นสัดส่วนร้อยละ 26.2 รองลงมาคือ สาขาการผลิตมีสัดส่วนร้อยละ 14.1 สาขาการขนส่งขายปลีกการค้าและการซ่อมแซมยานยนต์ มีสัดส่วนร้อยละ 13.8 สาขาการศึกษา มีสัดส่วนร้อยละ 8.2 สาขาทางการเงินและการประกันภัย มีสัดส่วนร้อยละ 6.5 และสาขาอื่นๆ มีสัดส่วนรวมกันร้อยละ 31.2

โครงสร้างการผลิตทางการเกษตรที่สำคัญของภาคเหนือ ครั้งแรกปี 2564 ได้แก่ สาขาพืช มีสัดส่วนมากที่สุดร้อยละ 77.0 ของผลิตภัณฑ์ภาคเกษตร หรือ GRP ภาคเกษตร รองลงมา คือ สาขาปศุสัตว์ สาขาบริการทางการเกษตร สาขาประมง และสาขาป่าไม้ คิดเป็นร้อยละ 11.0 8.0 3.0 และ 1.0 ตามลำดับ

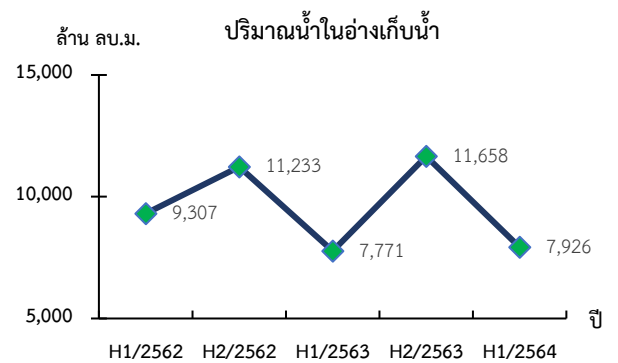


ที่มา : สำนักงานเศรษฐกิจการเกษตรที่ 1, 2 และ 12

2. ปัจจัยที่เกี่ยวข้องกับการผลิตภาคเกษตร

2.1 สถานการณ์น้ำ

ปริมาณน้ำในอ่างเก็บน้ำของภาคเหนือ ครั้งแรกปี 2564 เฉลี่ย 7,926 ล้านลูกบาศก์เมตร เพิ่มขึ้นร้อยละ 2.0 จากช่วงเดียวกันของปีที่ผ่านมา ซึ่งอยู่ที่ 7,771 ล้านลูกบาศก์เมตร หรือ เนื่องจากปีนี้ฝนมาเร็ว ตั้งแต่เดือนเมษายน 2564 ทำให้มีปริมาณน้ำไหลลงเขื่อนหลักในภาคเหนือมากขึ้น แต่ยังคงอยู่ในเกณฑ์น้อย



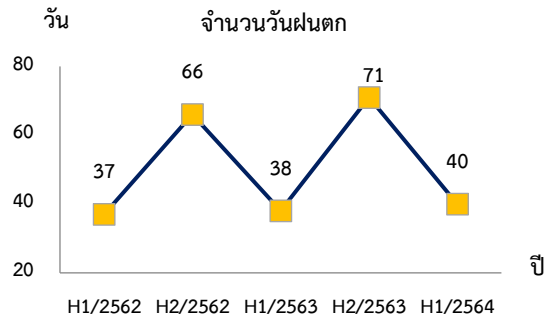
ที่มา : กรมชลประทาน

หมายเหตุ : H1 หมายถึง ครึ่งปีแรกของแต่ละปี

H2 หมายถึง ครึ่งปีหลังของแต่ละปี



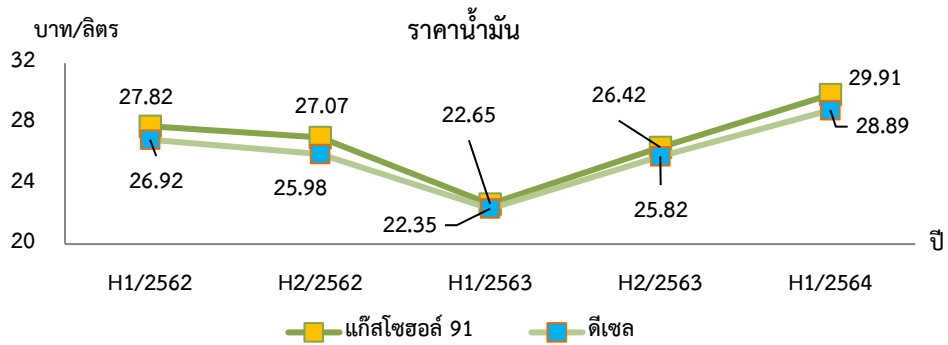
จำนวนวันฝนตกในภาคเหนือ ครั้งแรกปี 2564 เฉลี่ย 40 วัน เพิ่มขึ้นร้อยละ 5.3 จากช่วงเดียวกันของปีที่ผ่านมา ซึ่งอยู่ที่ 38 วัน ขณะที่ปริมาณน้ำฝนมีปริมาณ 325 มิลลิเมตร เพิ่มขึ้นร้อยละ 3.5 เมื่อเทียบกับช่วงเดียวกันของปีที่ผ่านมา ซึ่งมีปริมาณ 314 มิลลิเมตร



ที่มา : ศูนย์อุตุนิยมวิทยาภาคเหนือ
หมายเหตุ : H1 หมายถึง ครั้งปีแรกของแต่ละปี
H2 หมายถึง ครั้งปีหลังของแต่ละปี

2.2 ราคาน้ำมัน

ราคาน้ำมันของภาคเหนือ ครั้งแรกปี 2564 อาทิ น้ำมันแก๊สโซฮอล์ 91 เฉลี่ยอยู่ที่ 29.91 บาทต่อลิตร เพิ่มขึ้นร้อยละ 32.1 จากช่วงเดียวกันของปีที่ผ่านมา ซึ่งอยู่ที่ 22.65 บาทต่อลิตร ขณะที่ราคาน้ำมันดีเซลเฉลี่ยอยู่ที่ 28.89 บาทต่อลิตร เพิ่มขึ้นร้อยละ 29.3 จากช่วงเดียวกันของปีที่ผ่านมา ซึ่งอยู่ที่ 22.35 บาทต่อลิตร เนื่องจากราคาน้ำมันดิบตลาดโลกปรับตัวตามความต้องการที่เพิ่มขึ้น ซึ่งอาจส่งผลกระทบต่อกิจกรรมการผลิตของสาขาบริการทางการเกษตร



ที่มา: บริษัท ปตท. จำกัด (มหาชน)
หมายเหตุ : H1 หมายถึง ครั้งปีแรกของแต่ละปี
H2 หมายถึง ครั้งปีหลังของแต่ละปี

2.3 ปัจจัยอื่นๆ ที่ส่งผลกระทบต่อ

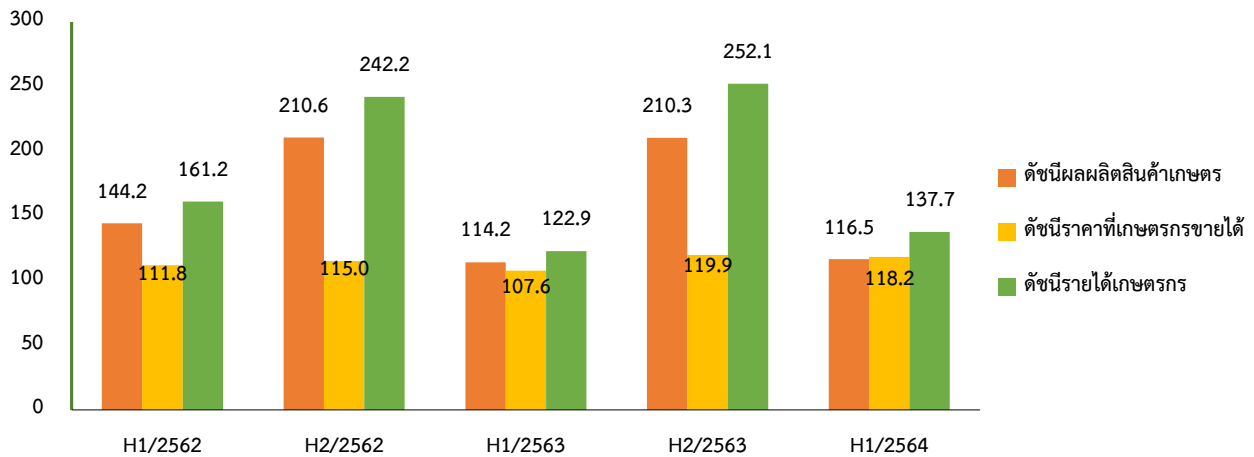
- 2.3.1 สถานการณ์น้ำและสภาพอากาศเอื้ออำนวยต่อการผลิตภาคเกษตร และไม่ประสบปัญหาภัยแล้งรุนแรงเช่นเดียวกับปีที่ผ่านมา
- 2.3.2 สถานการณ์ราคาสินค้าเกษตรที่สำคัญหลายชนิดอยู่ในเกณฑ์ดี จึงใจให้เกษตรกรขยายการผลิต
- 2.3.3 การขับเคลื่อนนโยบายภาคเกษตรภายใต้นโยบายตลาดนำการผลิตอย่างต่อเนื่อง การพัฒนาโครงสร้างพื้นฐานด้านการเกษตร รวมทั้งมาตรการช่วยเหลือต่างๆ ส่งผลดีต่อการผลิตทางการเกษตร
- 2.3.4 มาตรการเยียวยาและฟื้นฟูเกษตรกร จากผลกระทบของโรคโควิด-19 ส่งผลให้เกษตรกรมีเงินทุนสำหรับทำการเกษตรได้ต่อเนื่องและมีองค์ความรู้ในการพัฒนาประสิทธิภาพการผลิตสินค้าเกษตรเพิ่มมากขึ้น
- 2.3.5 สถานการณ์การระบาดของโรคพืชและสัตว์ อาทิ โรคไหม้คอรวงข้าว เพลี้ยกระโดดสีน้ำตาล หนอนกระทู้ข้าวโพดลายจุด โรคทางระบบสืบพันธุ์และระบบทางเดินหายใจ (PRRS) และอหิวาต์แอฟริกา (ASF) ในสุกร รวมทั้งโรคลัมปี สกิน ไนโคเนื้อ
- 2.3.6 มาตรการเฝ้าระวังและป้องกันการแพร่ระบาดของโรคโควิด-19 ส่งผลให้จำนวนแรงงานต่างด้าวภาคเกษตรลดลง การขนส่งสินค้าเกษตร และภาวะเศรษฐกิจของภาคเหนือในภาพรวมชะลอตัว



3. เครื่องชี้ภาวะเศรษฐกิจการเกษตรภาคเหนือ

3.1 ดัชนีผลผลิตสินค้าเกษตร ครั้งแรกปี 2564 อยู่ที่ระดับ 116.5 เพิ่มขึ้นร้อยละ 2.0 จากช่วงเดียวกันของปีที่ผ่านมา ซึ่งอยู่ที่ระดับ 114.2 ส่วนดัชนีราคาที่ยเกษตรกรขายได้อยู่ที่ระดับ 118.2 เพิ่มขึ้นร้อยละ 9.9 จากช่วงเดียวกันของปีที่ผ่านมา ซึ่งอยู่ที่ระดับ 107.6 ส่งผลให้ดัชนีรายได้เกษตรกรอยู่ที่ระดับ 137.7 เพิ่มขึ้นร้อยละ 12.0 จากช่วงเดียวกันของปีที่ผ่านมา ซึ่งอยู่ที่ระดับ 122.9

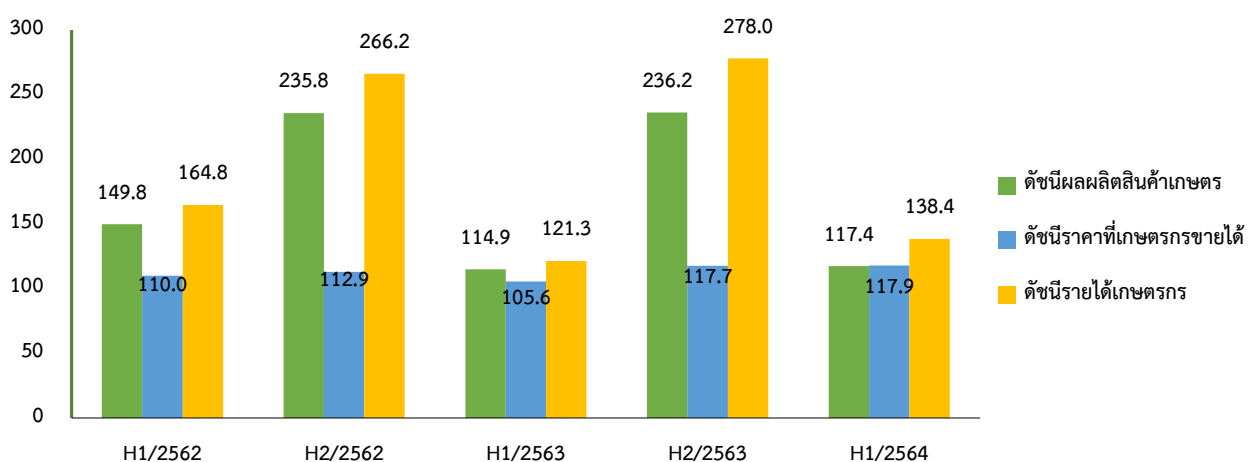
ดัชนีผลผลิตสินค้าเกษตร ดัชนีราคาที่ยเกษตรกรขายได้ และดัชนีรายได้เกษตรกร



ที่มา :สำนักงานเศรษฐกิจการเกษตรที่ 1, 2 และ 12

3.2 ดัชนีผลผลิตสาขาพืช ครั้งแรกปี 2564 อยู่ที่ระดับ 117.4 เพิ่มขึ้นร้อยละ 2.2 จากช่วงเดียวกันของปีที่ผ่านมา ซึ่งอยู่ที่ระดับ 114.9 ส่วนดัชนีราคาสินค้าพืชที่ยเกษตรกรขายได้อยู่ที่ระดับ 117.9 เพิ่มขึ้นร้อยละ 11.6 จากช่วงเดียวกันของปีที่ผ่านมา ซึ่งอยู่ที่ระดับ 105.6 ส่งผลให้ดัชนีรายได้เกษตรกรสาขาพืชอยู่ที่ระดับ 138.4 หรือเพิ่มขึ้นร้อยละ 14.1 จากช่วงเดียวกันของปีที่ผ่านมา ซึ่งอยู่ที่ระดับ 121.3

ดัชนีผลผลิตสินค้าเกษตร ดัชนีราคาที่ยเกษตรกรขายได้ และดัชนีรายได้เกษตรกร สาขาพืช

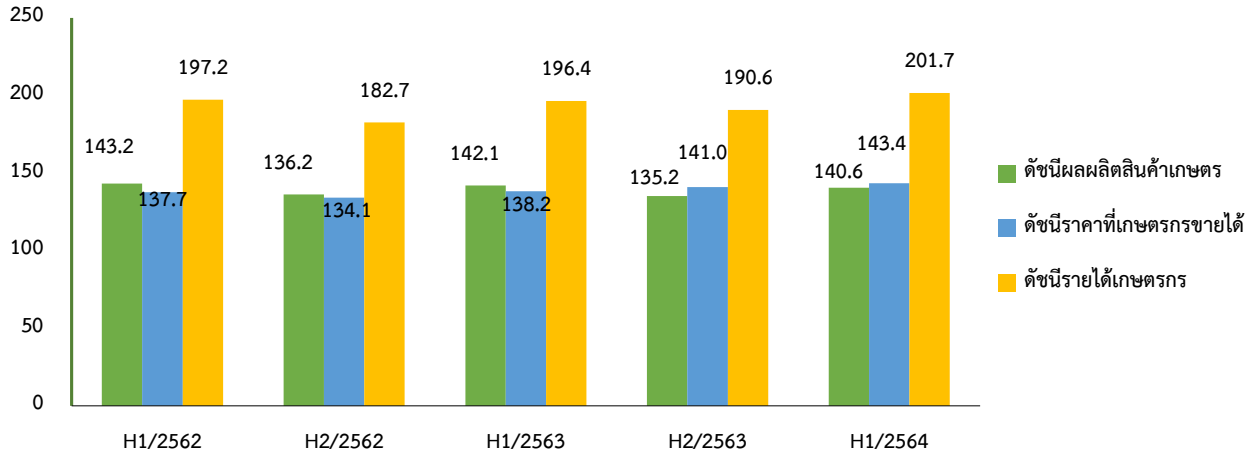


ที่มา :สำนักงานเศรษฐกิจการเกษตรที่ 1, 2 และ 12



3.3 ดัชนีผลผลิตสาขาปศุสัตว์ ครั้งแรกปี 2564 อยู่ที่ระดับ 140.6 ลดลงร้อยละ 1.1 จากช่วงเดียวกันของปีที่ผ่านมา ซึ่งอยู่ที่ระดับ 142.1 ส่วนดัชนีราคาสินค้าปศุสัตว์ที่เกษตรกรขายได้อยู่ที่ระดับ 143.4 เพิ่มขึ้นร้อยละ 3.8 จากช่วงเดียวกันของปีที่ผ่านมา ซึ่งอยู่ที่ระดับ 138.2 ส่งผลให้ดัชนีรายได้เกษตรกรสาขาปศุสัตว์อยู่ที่ระดับ 201.7 เพิ่มขึ้นร้อยละ 2.7 จากช่วงเดียวกันของปีที่ผ่านมา ซึ่งอยู่ที่ระดับ 196.4

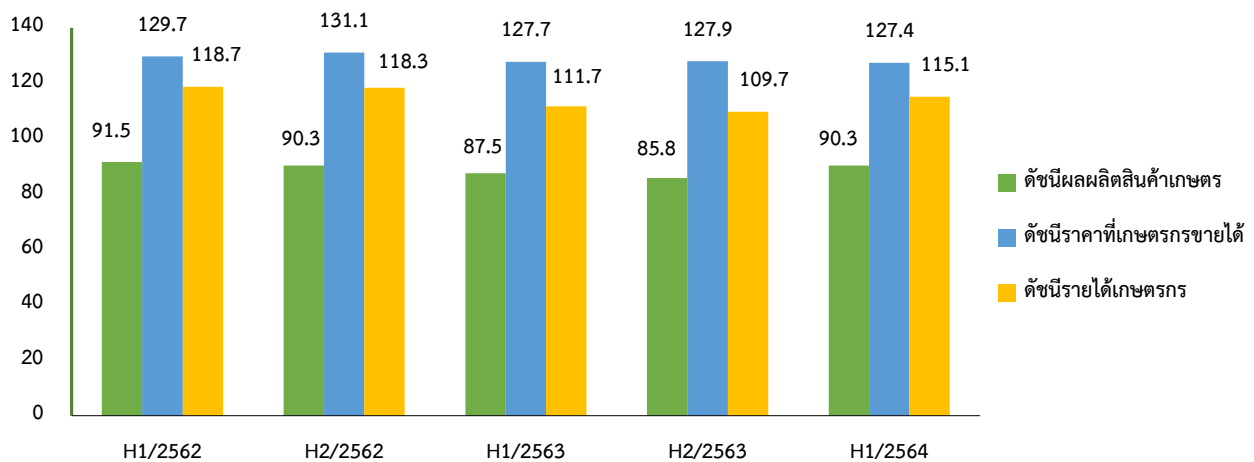
ดัชนีผลผลิตสินค้าเกษตร ดัชนีราคาที่เกษตรกรขายได้ และดัชนีรายได้เกษตรกร สาขาปศุสัตว์



ที่มา : สำนักงานเศรษฐกิจการเกษตรที่ 1, 2 และ 12

3.4 ดัชนีผลผลิตสาขาประมง ครั้งแรกปี 2564 อยู่ที่ระดับ 90.3 เพิ่มขึ้นร้อยละ 3.2 จากช่วงเดียวกันของปีที่ผ่านมา ซึ่งอยู่ที่ระดับ 87.5 ส่วนดัชนีราคาสินค้าประมงที่เกษตรกรขายได้เฉลี่ยอยู่ที่ระดับ 127.4 ลดลงร้อยละ 0.2 จากช่วงเดียวกันของปีที่ผ่านมา ซึ่งอยู่ที่ระดับ 127.7 ส่งผลให้ดัชนีรายได้เกษตรกรสาขาประมง อยู่ที่ระดับ 115.1 เพิ่มขึ้นร้อยละ 3.0 จากช่วงเดียวกันของปีที่ผ่านมา ซึ่งอยู่ที่ระดับ 111.7

ดัชนีผลผลิตสินค้าเกษตร ดัชนีราคาที่เกษตรกรขายได้ และดัชนีรายได้เกษตรกร สาขาประมง



ที่มา : สำนักงานเศรษฐกิจการเกษตรที่ 1, 2 และ 12



4. ภาวะเศรษฐกิจการเกษตรครั้งแรกปี 2564

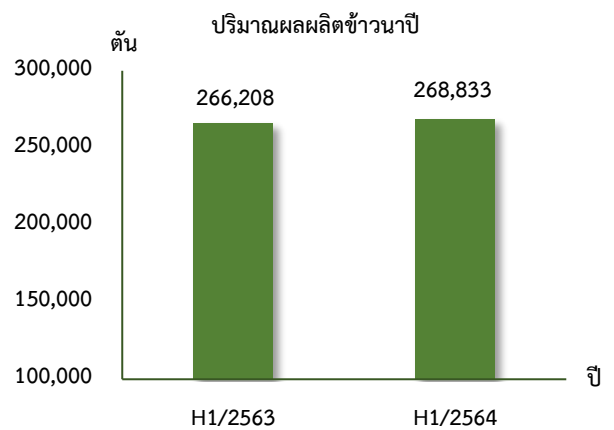
ภาวะเศรษฐกิจการเกษตรของภาคเหนือ ครั้งแรกปี 2564 ขยายตัวร้อยละ 1.8 เมื่อเทียบกับช่วงเดียวกันของปีที่ผ่านมา เนื่องจากมีปัจจัยที่ส่งผลดีต่อภาวะเศรษฐกิจการเกษตร อาทิ สถานการณ์น้ำคาดว่าจะมีปริมาณเพียงพอ และสภาพอากาศเอื้ออำนวยต่อการผลิต ราคาสินค้าเกษตรที่สำคัญอยู่ในเกณฑ์ดี จึงทำให้เกษตรกรขยายการผลิต การดำเนินนโยบายและมาตรการภาครัฐด้านการส่งเสริม สนับสนุนให้ความช่วยเหลือเกษตรกร แม้ว่าจะมีปัจจัยเสี่ยงจากภาวะเศรษฐกิจภาพรวมชะลอตัว และโรคระบาดทั้งด้านพืชและปศุสัตว์ ก็ตาม โดยสาขาพืช สาขาประมง สาขาบริการทางการเกษตร และสาขาป่าไม้มีการขยายตัว ขณะที่สาขาปศุสัตว์หดตัว ตามรายละเอียดในแต่ละสาขา ดังนี้

4.1 สาขาพืช ครั้งแรกปี 2564 ขยายตัวร้อยละ 2.0 เมื่อเทียบกับช่วงเดียวกันของปีที่ผ่านมา โดยผลผลิตพืชที่เพิ่มขึ้น อาทิ ลำไย ยางพารา มันสำปะหลัง ข้าวนาปรัง ข้าวโพดเลี้ยงสัตว์ และข้าวนาปี ส่วนผลผลิตพืชที่ลดลง คือ อ้อยโรงงาน

❖ ข้าวนาปี

ภาวะการผลิต

ครั้งแรกปี 2564 ผลผลิตข้าวนาปี เท่ากับ 268,833 ตัน เพิ่มขึ้นจากช่วงเดียวกันของปีที่ผ่านมา ซึ่งมีผลผลิต 266,208 ตัน หรือเพิ่มขึ้นร้อยละ 1.0 เนื่องจากแหล่งผลิตที่สำคัญ อาทิ จังหวัดพิษณุโลก กำแพงเพชร และเพชรบูรณ์ บางพื้นที่สามารถเพาะปลูกข้าวนาปีได้ 2 รอบ ประกอบกับปีนี้ไม่มีโรคแมลงรบกวนมากนัก ราคาข้าวอยู่ในเกณฑ์ดี และเกษตรกรคาดหวังว่าภาครัฐจะมีมาตรการช่วยเหลือเกษตรกรเช่นปีที่ผ่านมา อาทิ โครงการประกันรายได้ และโครงการสนับสนุนการบริหารจัดการและพัฒนาคุณภาพผลผลิต



ที่มา : H1/2563 ศูนย์สารสนเทศการเกษตร

H1/2564 ประมาณการโดย สำนักงานเศรษฐกิจการเกษตรที่ 1, 2 และ 12

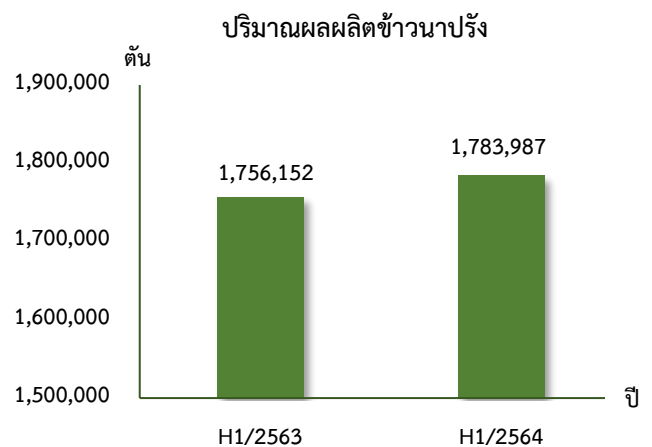
ระดับราคา

ครั้งแรกปี 2564 ราคาข้าวเปลือกนาปีที่เกษตรกรขายได้ ความชื้น 14-15% เฉลี่ยตันละ 9,527 บาท เพิ่มขึ้นจากช่วงเดียวกันของปีที่ผ่านมา ซึ่งมีราคาเฉลี่ยตันละ 9,036 บาท หรือเพิ่มขึ้นร้อยละ 5.4 เนื่องจากความต้องการของผู้ประกอบการค้าข้าวยังคงมีอยู่อย่างต่อเนื่อง ส่งผลให้ระดับราคาข้าวเปลือกเจ้าและข้าวเปลือกเหนียวนาปีในภาคเหนือปรับตัวสูงขึ้น

❖ ข้าวนาปรัง

ภาวะการผลิต

ครั้งแรกปี 2564 ผลผลิตข้าวนาปรัง เท่ากับ 1,783,987 ตัน เพิ่มขึ้นจากช่วงเดียวกันของปีที่ผ่านมา ซึ่งมีผลผลิต 1,756,152 ตัน หรือเพิ่มขึ้นร้อยละ 1.6 เนื่องจากแหล่งผลิตสำคัญในพื้นที่ภาคเหนือ ตอนล่าง อาทิ จังหวัดพิษณุโลก พิจิตร กำแพงเพชร และสุโขทัย เกษตรกรมีการขยายเนื้อที่เพาะปลูก โดยเป็นผลมาจากราคาที่เกษตรกรขายได้ยังอยู่ในเกณฑ์ดี ประกอบกับปริมาณน้ำต้นทุนมีเพียงพอตลอดฤดู และเกษตรกรบางส่วนลงทุนขุดเจาะแหล่งน้ำเสริมเพื่อป้องกันปัญหาการขาดแคลนน้ำ



ที่มา : H1/2563 ศูนย์สารสนเทศการเกษตร

H1/2564 ประมาณการโดย สำนักงานเศรษฐกิจการเกษตรที่ 1, 2 และ 12



ระดับราคา

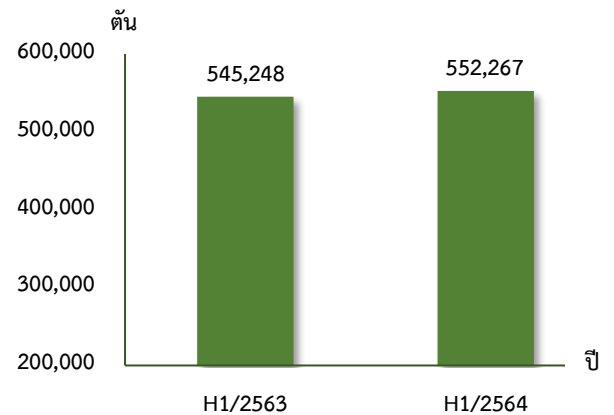
ครั้งแรกปี 2564 ราคาข้าวเปลือกนาปรังที่เกษตรกรขายได้ ความชื้น 14-15% เฉลี่ยตันละ 8,781 บาท เพิ่มขึ้นจากช่วงเดียวกันของปีที่ผ่านมาซึ่งมีราคาเฉลี่ยตันละ 8,519 บาท หรือเพิ่มขึ้นร้อยละ 3.1 เนื่องจากความต้องการของตลาดทั้งในและต่างประเทศ มีอยู่อย่างต่อเนื่อง ส่งผลให้ระดับราคาที่เกษตรกรขายได้ในภาคเหนือปรับตัวสูงขึ้น

❖ ข้าวโพดเลี้ยงสัตว์

ภาวะการผลิต

ครั้งแรกปี 2564 ผลผลิตข้าวโพดเลี้ยงสัตว์ เท่ากับ 552,267 ตัน เพิ่มขึ้นจากช่วงเดียวกันของปีที่ผ่านมา ซึ่งมีผลผลิต 545,248 ตัน หรือเพิ่มขึ้นร้อยละ 1.3 เนื่องจากปริมาณน้ำมีเพียงพอทำให้เกษตรกรสามารถเพาะปลูกข้าวโพดเลี้ยงสัตว์รุ่น 2 ได้ตามปกติ ประกอบกับบางพื้นที่มีบ่อน้ำเสริมในไร่นา และปีนี้ไม่พบการระบาดของหนอนกระทู้ลายจุดมากนัก อาทิ จังหวัดน่าน ตาก พิชณุโลก และเพชรบูรณ์ ส่งผลให้คุณภาพผลผลิตค่อนข้างดีและมีปริมาณเพิ่มขึ้น

ปริมาณผลผลิตข้าวโพดเลี้ยงสัตว์



ที่มา : H1/2563 ศูนย์สารสนเทศการเกษตร

H1/2564 ประมาณการโดย สำนักงานเศรษฐกิจการเกษตรที่ 1, 2 และ 12

ระดับราคา

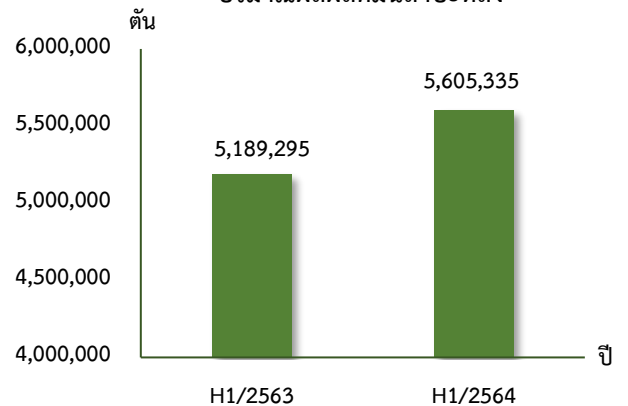
ครั้งแรกปี 2564 ราคาข้าวโพดเลี้ยงสัตว์ที่เกษตรกรขายได้ ความชื้นไม่เกิน 14.5% เฉลี่ยกิโลกรัมละ 7.88 บาท เพิ่มขึ้นจากช่วงเดียวกันของปีที่ผ่านมา ซึ่งมีราคาเฉลี่ยกิโลกรัมละ 7.56 บาท หรือเพิ่มขึ้นร้อยละ 4.2 เนื่องจากเกษตรกรสามารถป้องกันและกำจัดหนอนกระทู้ลายจุดได้อย่างมีประสิทธิภาพ ทำให้คุณภาพข้าวโพดเลี้ยงสัตว์ที่เกษตรกรผลิตได้มีคุณภาพดีขึ้น รวมทั้งภาครัฐดำเนินโครงการประกันรายได้ต่อเนื่อง ส่งผลต่อราคาข้าวโพดเลี้ยงสัตว์ในภาพรวมในภาคเหนือ

❖ มันสำปะหลัง

ภาวะการผลิต

ครั้งแรกปี 2564 ผลผลิตมันสำปะหลัง เท่ากับ 5,605,335 ตัน เพิ่มขึ้นจากช่วงเดียวกันของปีที่ผ่านมา ซึ่งมีผลผลิต 5,189,295 ตัน หรือเพิ่มขึ้นร้อยละ 8.0 เนื่องจากราคามันสำปะหลังในช่วง 1-2 ปีที่ผ่านมาอยู่ในเกณฑ์ดี จูงใจให้เกษตรกรขยายเนื้อที่ปลูก โดยปลูกแทนอ้อยโรงงานที่เป็นต่ออ้อยเก่า ซึ่งครบอายุหรือตอทิ้ง และเกษตรกรบางส่วนปลูกแทนข้าวโพดเลี้ยงสัตว์รุ่น 1 ประกอบกับไม่มีโรคแมลงรบกวน และภาครัฐดำเนินโครงการประกันรายได้ต่อเนื่อง ส่งผลให้ปริมาณผลผลิตในภาพรวมของภาคเหนือเพิ่มขึ้น อาทิ จังหวัดเพชรบูรณ์ นครสวรรค์ พิชณุโลก และอุทัยธานี

ปริมาณผลผลิตมันสำปะหลัง



ที่มา : H1/2563 ศูนย์สารสนเทศการเกษตร

H1/2564 ประมาณการโดย สำนักงานเศรษฐกิจการเกษตรที่ 1, 2 และ 12

ระดับราคา

ครั้งแรกปี 2564 ราคาหัวมันสำปะหลังสดคละที่เกษตรกรขายได้ เฉลี่ยกิโลกรัมละ 2.03 บาท เพิ่มขึ้นจากช่วงเดียวกันของปีที่ผ่านมา ซึ่งมีราคาเฉลี่ยกิโลกรัมละ 1.84 บาท หรือเพิ่มขึ้นร้อยละ 10.3 เนื่องจากไม่ได้รับผลกระทบจากภาวะภัยแล้งเช่นเดียวกับปีที่ผ่านมา ส่งผลให้หัวมันเจริญเติบโตได้ดี เพอร์เซ็นต์เชื้อแป้งสูง ราคาที่เกษตรกรขายได้จึงปรับตัวเพิ่มขึ้น

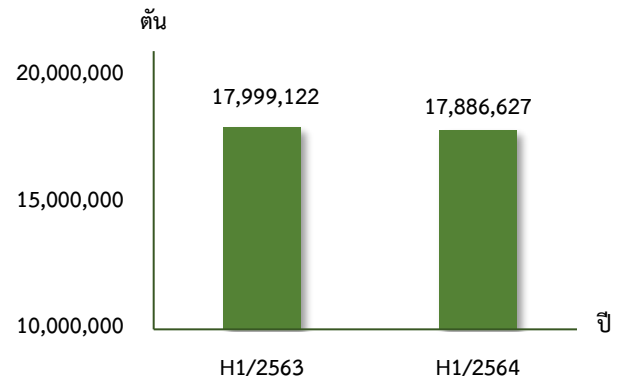


❖ อ้อยโรงงาน

ภาวะการผลิต

ครึ่งแรกปี 2564 ผลผลิตอ้อยโรงงาน เท่ากับ 17,886,627 ตัน ลดลงจากช่วงเดียวกันของปีที่ผ่านมา ซึ่งมีผลผลิต 17,999,122 ตัน หรือ ลดลงร้อยละ 0.6 เนื่องจากแหล่งผลิตอ้อยที่สำคัญของภาคเหนือ อาทิ จังหวัดนครสวรรค์ พิจิตร โลก สุโขทัย และอุทัยธานี ประสบปัญหาภัยแล้ง ปริมาณน้ำฝนไม่เพียงพอในช่วงเจริญเติบโต ส่งผลให้อ้อยลำต้นสั้น มีขนาดเล็ก และไม่แตกกอ ประกอบกับเกษตรกรบางส่วนลดพื้นที่ปลูก และปรับเปลี่ยนไปปลูกพืชชนิดอื่นที่ภาครัฐมีมาตรการช่วยเหลือ อาทิ มันสำปะหลัง

ปริมาณผลผลิตอ้อยโรงงาน



ที่มา : สำนักงานคณะกรรมการอ้อยและน้ำตาลทราย

ระดับราคา

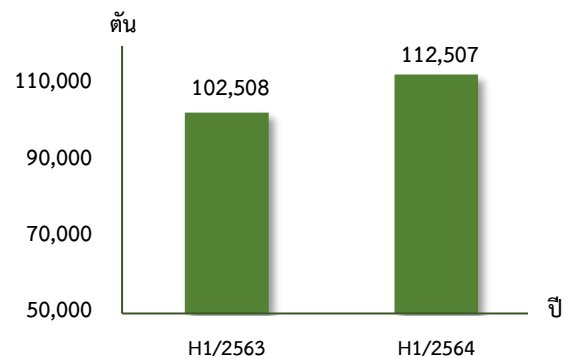
ครึ่งแรกปี 2564 ราคาอ้อยโรงงานที่เกษตรกรขายได้ เฉลี่ยตันละ 826 บาท เพิ่มขึ้นจากช่วงเดียวกันของปีที่ผ่านมา ซึ่งมีราคาเฉลี่ยตันละ 672 บาท หรือเพิ่มขึ้นร้อยละ 22.9 เนื่องจากสำนักงานคณะกรรมการอ้อยและน้ำตาลทรายกำหนดให้ราคาอ้อยขึ้นต้นฤดูการผลิต ปี 2563/2564 เพิ่มขึ้นจากปีที่ผ่านมา เพื่อให้สอดคล้องกับสถานการณ์ราคาน้ำตาลทรายดิบในตลาดโลก และต้นทุนการผลิตของเกษตรกร ส่งผลให้ราคาอ้อยที่เกษตรกรขายได้ปรับตัวเพิ่มขึ้นตามไปด้วย

❖ ยางพารา

ภาวะการผลิต

ครึ่งแรกปี 2564 ผลผลิตยางพารา เท่ากับ 112,507 ตัน เพิ่มขึ้นจากช่วงเดียวกันของปีที่ผ่านมา ซึ่งมีผลผลิต 102,508 ตัน หรือ เพิ่มขึ้นร้อยละ 9.8 เนื่องจากเนื้อที่กรีดยางเพิ่มขึ้น ประกอบกับต้นยางพาราส่วนใหญ่อยู่ในช่วงอายุให้ผลผลิตสูง และปีนี้ฝนมาเร็วส่งผลต่อปริมาณน้ำยาง รวมทั้งภาครัฐดำเนินโครงการประกันรายได้ต่อเนื่อง จูงใจให้เกษตรกรชาวสวนยางเพิ่มปริมาณการผลิต โดยแหล่งผลิตที่สำคัญของภาคเหนือ อาทิ จังหวัดพิจิตร โลก น่าน เชียงราย และพะเยา

ปริมาณผลผลิตยางพารา



ที่มา : H1/2563 ศูนย์สารสนเทศการเกษตร

H1/2564 ประมาณการโดย สำนักงานเศรษฐกิจการเกษตรที่ 1, 2 และ 12

ระดับราคา

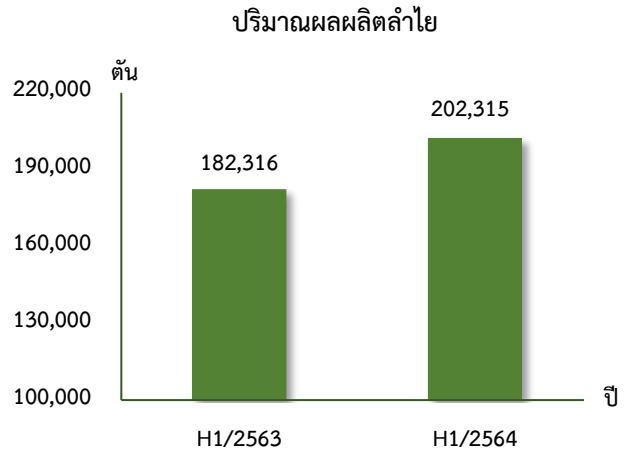
ครึ่งแรกปี 2564 ราคายางพาราก่อนถั่วที่เกษตรกรขายได้ เฉลี่ยกิโลกรัมละ 19.49 บาท เพิ่มขึ้นจากช่วงเดียวกันของปีที่ผ่านมา ซึ่งมีราคาเฉลี่ยกิโลกรัมละ 15.90 บาท หรือเพิ่มขึ้นร้อยละ 22.6 เนื่องจากแนวโน้มการใช้ยางในตลาดโลกปรับตัวสูงขึ้น ส่งผลให้ความต้องการใช้ผลผลิตยางพาราในภาคเหนือเพิ่มขึ้นตามไปด้วย



❖ ลำไย

ภาวะการผลิต

ครั้งแรกปี 2564 ผลผลิตลำไย เท่ากับ 202,315 ตัน เพิ่มขึ้นจากช่วงเดียวกันของปีที่ผ่านมา ซึ่งมีผลผลิต 182,316 ตัน หรือเพิ่มขึ้นร้อยละ 11.0 เนื่องจากเนื้อที่ให้ผลเพิ่มขึ้น จากต้นลำไยที่ปลูกในปี 2561 เริ่มให้ผลผลิตได้ในปีนี้ ประกอบกับสภาพอากาศหนาวเย็นต่อเนื่องเอื้ออำนวยต่อการติดดอก และปริมาณน้ำฝนมีเพียงพอในช่วงออกผล ส่งผลให้อัตราการติดผลดีกว่าปีที่ผ่านมา โดยเฉพาะจังหวัดลำพูน เชียงใหม่ และพะเยา ซึ่งเป็นแหล่งผลิตลำไยที่สำคัญของภาคเหนือ



ที่มา : H1/2563 ศูนย์สารสนเทศการเกษตร

H1/2564 ประมาณการโดย สำนักงานเศรษฐกิจการเกษตรที่ 1, 2 และ 12

ระดับราคา

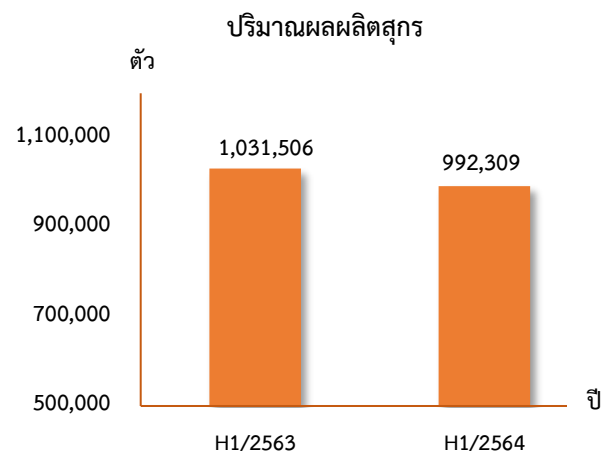
ครั้งแรกปี 2564 ราคาลำไยร่วงเกรด A ที่เกษตรกรขายได้ เฉลี่ยกิโลกรัมละ 25.85 บาท เพิ่มขึ้นจากช่วงเดียวกันของปีที่ผ่านมา ซึ่งมีราคาเฉลี่ยกิโลกรัมละ 21.24 บาท หรือเพิ่มขึ้นร้อยละ 21.7 เนื่องจากสถานการณ์การแพร่ระบาดของโควิด-19 ในประเทศจีนซึ่งเป็นคู่ค้าที่สำคัญของไทยคลี่คลายแล้ว ประชาชนจึงหันมารับประทานลำไยเพื่อสุขภาพมากขึ้น ส่งผลดีต่อระดับราคาลำไยในภาพรวมของภาคเหนือ

4.2 สาขาปศุสัตว์ ครั้งแรกปี 2564 หดตัวร้อยละ 0.5 เมื่อเทียบกับช่วงเดียวกันของปีที่ผ่านมา เนื่องจากผลผลิตสุกร โคเนื้อ ไก่ไข่ และน้ำนมดิบลดลง โดยสุกรเป็นผลมาจากการระบาดของโรคทางระบบสืบพันธุ์และระบบทางเดินหายใจ (PRRS) ส่งผลให้ผู้เลี้ยงสุกรบางส่วนลดความเสี่ยงด้วยการลดปริมาณการผลิตสุกรลง ประกอบกับอยู่ระหว่างพักคอกหลังจากการระบาด สำหรับโคเนื้อได้รับความเสียหายจากการระบาดของโรคล้มปี่ สกิน ส่วนไข่ไก่ เกษตรกรผู้เลี้ยงบางรายเลิกเลี้ยงไข่ไก่ ประกอบกับสภาพอากาศไม่เอื้ออำนวยต่อการเจริญเติบโต และน้ำนมดิบ โรงงานรับซื้อน้ำนมดิบลดลง เกษตรกรจึงขายโคนมเป็นโคเนื้อเพื่อลดต้นทุน อย่างไรก็ตาม ยังมีปริมาณผลผลิตปศุสัตว์ที่เพิ่มขึ้น คือ ไก่เนื้อ

❖ สุกร

ภาวะการผลิต

ครั้งแรกปี 2564 ผลผลิตสุกร เท่ากับ 992,309 ตัว ลดลงจากช่วงเดียวกันของปีที่ผ่านมา ซึ่งมีผลผลิต 1,031,506 ตัว หรือลดลงร้อยละ 3.8 เนื่องจากหลายจังหวัดในพื้นที่ภาคเหนือตอนบน อาทิ จังหวัดเชียงราย ลำพูน ประสบปัญหาโรคระบาดทางระบบสืบพันธุ์และระบบทางเดินหายใจ (PRRS) และอหิวาต์แอฟริกา (ASF) โดยประกาศกำหนดเขตระบาดสัตว์ชั่วคราว มีมาตรการควบคุมโรค ห้ามมิให้มีการเคลื่อนย้ายสัตว์และซากสัตว์ รวมทั้งการกำจัดสุกรที่เกิดโรคระบาด ซึ่งเกษตรกรบางส่วนปรับแผนลดการผลิตและบางรายอยู่ระหว่างพักคอก (ระยะเวลาพักคอก 6 เดือน) ส่งผลให้ปริมาณผลผลิตสุกรในภาพรวมลดลง



ที่มา : H1/2563 ศูนย์สารสนเทศการเกษตร

H1/2564 ประมาณการโดย สำนักงานเศรษฐกิจการเกษตรที่ 1, 2 และ 12



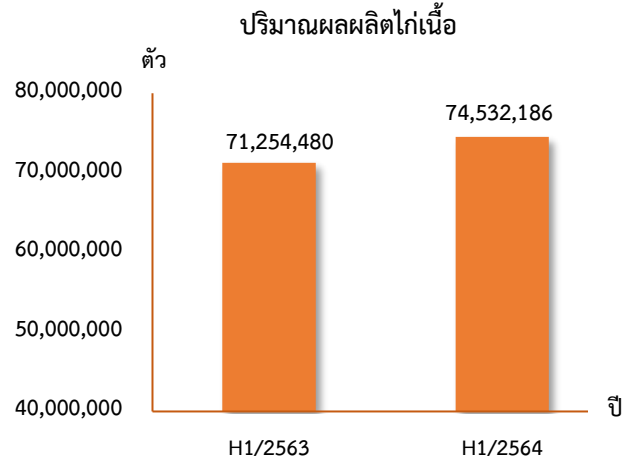
ระดับราคา

ครั้งแรกปี 2564 ราคาสุกรที่เกษตรกรขายได้ น้ำหนักต่ำกว่า 100 กิโลกรัม เฉลี่ยกิโลกรัมละ 75.23 บาท เพิ่มขึ้นจากช่วงเดียวกันของปีที่ผ่านมา ซึ่งมีราคาเฉลี่ยกิโลกรัมละ 69.99 บาท หรือเพิ่มขึ้นร้อยละ 7.5 เนื่องจากความต้องการบริโภคในประเทศและต่างประเทศยังคงเพิ่มขึ้นอย่างต่อเนื่อง เป็นผลให้ราคาสุกรในภาคเหนือปรับตัวสูงขึ้น

❖ ไก่เนื้อ

ภาวะการผลิต

ครั้งแรกปี 2564 ผลผลิตไก่เนื้อ เท่ากับ 74,532,186 ตัว เพิ่มขึ้นจากช่วงเดียวกันของปีที่ผ่านมา ซึ่งมีผลผลิต 71,254,480 ตัว หรือเพิ่มขึ้นร้อยละ 4.6 เนื่องจากผู้บริโภคมีความเชื่อมั่นในระบบควบคุมโรคของฟาร์มมาตรฐาน ทำให้ความต้องการบริโภคในประเทศเพิ่มขึ้นอย่างต่อเนื่อง ส่งผลให้เกษตรกรบางส่วนในแหล่งผลิตสำคัญ อาทิ จังหวัดนครสวรรค์ เพชรบูรณ์ พิจิตร กำแพงเพชร และพิษณุโลก เพิ่มปริมาณการเลี้ยงไก่เนื้อ



ที่มา : H1/2563 ศูนย์สารสนเทศการเกษตร

H1/2564 ประมาณการโดย สำนักงานเศรษฐกิจการเกษตรที่ 1, 2 และ 12

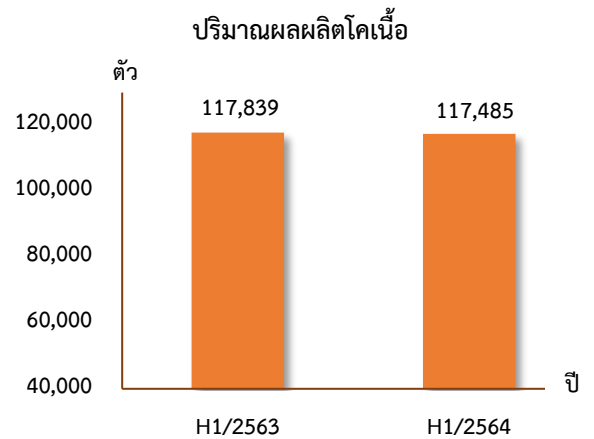
ระดับราคา

ครั้งแรกปี 2564 ราคาไก่เนื้อฟาร์มประกันที่เกษตรกรขายได้ เฉลี่ยกิโลกรัมละ 35 บาท เท่ากับปีที่ผ่านมา เนื่องจากการเลี้ยงไก่เนื้อในภาคเหนือเป็นการเลี้ยงในรูปแบบ Contract Farming กับบริษัทซีพี และเบทาโกร ดังนั้น การปรับระดับราคาจึงขึ้นกับสถานการณ์และเงื่อนไขของบริษัท

❖ โคเนื้อ

ภาวะการผลิต

ผลผลิตโคเนื้อ ครั้งแรกปี 2564 เท่ากับ 117,485 ตัว ลดลงจากช่วงเดียวกันของปีที่ผ่านมา ซึ่งมีผลผลิต 117,839 ตัว หรือลดลงร้อยละ 0.3 เนื่องจากสถานการณ์การระบาดของโรคลัมปี สกิน ทำให้โคเนื้อป่วย และล้มตาย หน่วยงานภาครัฐจึงมีมาตรการป้องกันและควบคุมอย่างเข้มงวด รวมทั้งงดการเคลื่อนย้ายสัตว์ ช่องทางการนำเข้าสัตว์ตามแนวชายแดน เพื่อยับยั้งการแพร่ระบาดของโรค โดยเฉพาะแหล่งผลิตที่สำคัญ อาทิ จังหวัดตาก สุโขทัย และเพชรบูรณ์ ส่งผลให้ปริมาณโคเนื้อลดลง



ที่มา : H1/2563 ศูนย์สารสนเทศการเกษตร

H1/2564 ประมาณการโดย สำนักงานเศรษฐกิจการเกษตรที่ 1, 2 และ 12

ระดับราคา

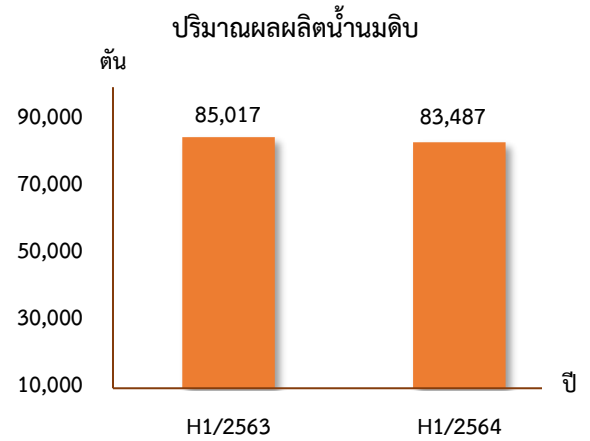
ครั้งแรกปี 2564 ราคาโคเนื้อขนาดกลางที่เกษตรกรขายได้ น้ำหนัก 300 - 350 กิโลกรัม/ตัว เฉลี่ยอยู่ที่ตัวละ 34,048 บาท เพิ่มขึ้นจากช่วงเดียวกันของปีที่ผ่านมา ซึ่งมีราคาเฉลี่ยตัวละ 31,607 บาท หรือเพิ่มขึ้นร้อยละ 7.7 เนื่องจากปัจจุบันปริมาณผลผลิตไม่เพียงพอต่อความต้องการของผู้บริโภคทั้งในประเทศและต่างประเทศ ที่ยังคงมีแนวโน้มเพิ่มขึ้นอย่างต่อเนื่อง



❖ นํ้านมดิบ

ภาวะการผลิต

ครั้งแรก ปี 2564 ผลผลิตนํ้านมดิบ เท่ากับ 83,487 ตัน ลดลงจากช่วงเดียวกันของปีที่ผ่านมา ซึ่งมีผลผลิต 85,017 ตัน หรือลดลงร้อยละ 1.8 เนื่องจากเกษตรกรผู้เลี้ยงโคนมในแหล่งผลิตสำคัญ อาทิ จังหวัดเชียงใหม่ และลำพูน ได้รับผลกระทบจากสถานการณ์การแพร่ระบาดของโรคโควิด-19 ทำให้โรงงานลดปริมาณรับซื้อนํ้านมดิบ เกษตรกรบางส่วนขายแม่โคในลักษณะโคเนื้อเพื่อลดต้นทุน ประกอบกับการปรับลดอัตราค่าให้อาหารโคนม ส่งผลให้ปริมาณนํ้านมในภาพรวมลดลง



ที่มา : H1/2563 ศูนย์สารสนเทศการเกษตร

H1/2564 ประมาณการโดย สำนักงานเศรษฐกิจการเกษตรที่ 1, 2 และ 12

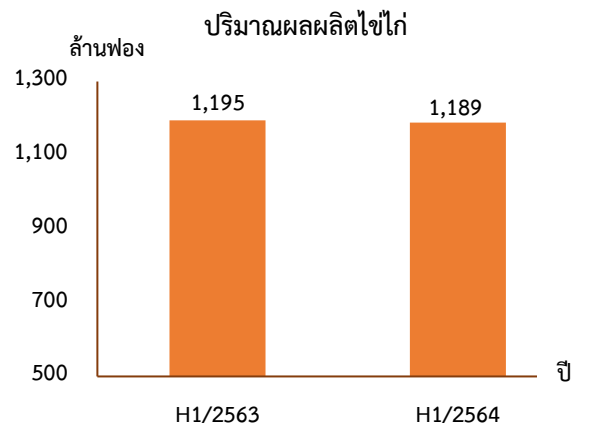
ระดับราคา

ครั้งแรกปี 2564 ราคานํ้านมดิบที่เกษตรกรขายได้ เฉลี่ยกิโลกรัมละ 18.17 บาท ลดลงจากช่วงเดียวกันของปีที่ผ่านมา ซึ่งมีราคาเฉลี่ย กิโลกรัมละ 18.33 บาท หรือลดลงร้อยละ 0.9 เนื่องจากสถานการณ์การแพร่ระบาดของโรคโควิด-19 ทำให้โรงเรียนปิดการเรียนการสอน ส่งผลให้ปริมาณความต้องการนํ้านมดิบเพื่อการผลิตนมโรงเรียนลดลง ส่งผลให้ระดับราคาที่เกษตรกรขายได้ปรับตัวลดลง

❖ ไข่ไก่

ภาวะการผลิต

ครั้งแรกปี 2564 ผลผลิตไข่ไก่ เท่ากับ 1,189 ล้านฟอง ลดลงจากช่วงเดียวกันของปีที่ผ่านมา ซึ่งมีผลผลิต 1,195 ล้านฟอง หรือลดลงร้อยละ 0.5 เนื่องจากเกษตรกรรายย่อยประสบภาวะขาดทุนต่อเนื่อง ทำให้เกษตรกรผู้เลี้ยงบางรายเลิกเลี้ยงไก่ไข่ ประกอบกับสภาพอากาศไม่เอื้ออำนวยต่อการเจริญเติบโต ส่งผลให้อัตราการให้ไข่ลดลง



ที่มา : H1/2563 ศูนย์สารสนเทศการเกษตร

H1/2564 ประมาณการโดย สำนักงานเศรษฐกิจการเกษตรที่ 1, 2 และ 12

ระดับราคา

ครั้งแรกปี 2564 ราคาไข่ไก่คละที่เกษตรกรขายได้ เฉลี่ยฟองละ 2.99 บาท ลดลงจากช่วงเดียวกันของปีที่ผ่านมา ซึ่งมีราคาเฉลี่ย ฟองละ 3.09 บาท หรือลดลงร้อยละ 3.2 เนื่องจากสถานการณ์การแพร่ระบาดของโรคโควิด-19 ผู้บริโภคจำกัดการใช้จ่าย ประกอบกับโรงเรียนทุกแห่งปรับรูปแบบการเรียนการสอนเป็นแบบออนไลน์ ส่งผลให้ความต้องการไข่ไก่และราคาปรับตัวลดลง

4.3 สาขาประมง ครั้งแรกปี 2564 ขยายตัวร้อยละ 0.8 เมื่อเทียบกับช่วงเดียวกันของปีที่ผ่านมา เนื่องจากแหล่งผลิตประมงที่สำคัญ อาทิ จังหวัดเชียงราย พิจิตร นครสวรรค์ และอุตรดิตถ์ สถานการณ์น้ำในแหล่งน้ำธรรมชาติมีปริมาณเพิ่มขึ้น ประกอบกับปีนี้ฝนมาเร็ว และภาครัฐมีการสนับสนุนพันธุ์ปลาเพื่อปล่อยลงสู่แหล่งน้ำธรรมชาติ อาทิ โครงการ 1 แหล่งน้ำ 1 ตำบล รวมทั้งเกษตรกรมีการเพิ่มปริมาณการเลี้ยงเพื่อรองรับความต้องการบริโภค ส่งผลให้ปริมาณผลผลิตสาขาประมงของภาคเหนือเพิ่มขึ้น



4.4 สาขาบริการการเกษตร ครั้งแรกปี 2564 ขยายตัวร้อยละ 0.6 เมื่อเทียบกับช่วงเดียวกันของปีที่ผ่านมา เนื่องจากกิจกรรมการจ้างเตรียมดิน และการเก็บเกี่ยวผลผลิตเพิ่มขึ้นตามการผลิตของสาขาพืช อาทิ ข้าวนาปี ข้าวนาปรัง ข้าวโพดเลี้ยงสัตว์ และมันสำปะหลัง



4.5 สาขาป่าไม้ ครั้งแรกปี 2564 ขยายตัวร้อยละ 2.8 เมื่อเทียบกับช่วงเดียวกันของปีที่ผ่านมา เนื่องจากการบริหารจัดการงานไม้ขององค์การอุตสาหกรรมป่าไม้ (อ.อ.ป.) มีแผนขยายปริมาณการผลิตในพื้นที่จังหวัดตาก น่าน กำแพงเพชร และอุทัยธานี ประกอบกับจังหวัดเชียงใหม่ ลำพูน และแม่ฮ่องสอน ปรับแผนการตัดไม้ในช่วงครึ่งแรกปี 2564 เพิ่มขึ้น

5. แนวโน้มภาวะเศรษฐกิจการเกษตร ปี 2564

ภาวะเศรษฐกิจการเกษตรของภาคเหนือ ในปี 2564 คาดว่าจะขยายตัวอยู่ในช่วงร้อยละ 1.5 - 2.5 เมื่อเทียบกับปีที่ผ่านมา เนื่องจากปัจจัยสนับสนุน อาทิ สภาพอากาศที่คาดว่าจะเอื้ออำนวยต่อการผลิตมากกว่าปีที่ผ่านมา ปริมาณน้ำมีเพียงพอต่อการเพาะปลูกพืชเศรษฐกิจสำคัญ ภาครัฐดำเนินนโยบายปฏิรูปภาคการเกษตรอย่างต่อเนื่อง การส่งเสริมการผลิตที่สอดคล้องกับสภาพของพื้นที่ การปรับปรุงโครงสร้างพื้นฐานด้านการเกษตร ตลอดจนการบูรณาการขับเคลื่อนนโยบายด้านการเกษตรอย่างเป็นรูปธรรมของหน่วยงานในระดับพื้นที่ อย่างไรก็ตาม ยังคงมีปัจจัยเสี่ยงที่ไม่สามารถคาดการณ์หรือควบคุมได้ โดยเฉพาะผลกระทบที่ได้รับจากการเปลี่ยนแปลงของสภาพภูมิอากาศ (Climate Change) สถานการณ์ภัยแล้ง ปริมาณน้ำต้นทุนสำหรับการผลิตภาคเกษตร โรคแมลงศัตรูพืชและโรคระบาดสัตว์ รวมทั้งสถานการณ์การแพร่ระบาดของโรคโควิด-19 ที่ยังไม่คลี่คลายส่งผลกระทบต่อภาวะเศรษฐกิจ การลงทุน และการส่งออกสินค้าเกษตรหลายชนิด โดยสาขาพืช สาขาประมง สาขาบริการทางการเกษตร และสาขาป่าไม้ ยังคงขยายตัวได้ ขณะที่สาขาปศุสัตว์หดตัวรายละเอียดในแต่ละสาขา มีดังนี้

5.1 สาขาพืช ในปี 2564 คาดว่าจะขยายตัวอยู่ในช่วงร้อยละ 2.8 - 3.8 เมื่อเทียบกับปีที่ผ่านมา เนื่องจากคาดว่าปริมาณผลผลิตสินค้าพืชที่สำคัญเพิ่มขึ้น อาทิ **ข้าวนาปี** คาดว่าปริมาณน้ำฝนและสภาพอากาศเอื้ออำนวยต่อการผลิต รวมทั้งการดำเนินมาตรการช่วยเหลือของภาครัฐอย่างต่อเนื่อง ได้แก่ โครงการประกันรายได้ โครงการสนับสนุนค่าบริหารจัดการและพัฒนาคุณภาพผลผลิตข้าว ฯลฯ **ข้าวนาปรัง** เนื่องจากเกษตรกรมีการขยายเนื้อที่เพาะปลูก ประกอบกับราคาที่เกษตรกรขายได้ยังอยู่ในเกณฑ์ดี และปีนี้คาดว่าปริมาณน้ำต้นทุนมีเพียงพอ **ข้าวโพดเลี้ยงสัตว์** คาดว่าเกษตรกรจะขยายเนื้อที่เพาะปลูกข้าวโพดเลี้ยงสัตว์ รุ่น 1 ในพื้นที่ที่เคยปล่อยว่าง ประกอบกับมีการดำเนินมาตรการของภาครัฐ และราคาที่เกษตรกรขายได้อยู่ในเกณฑ์ดี จึงจูงใจให้เกษตรกรขยายการผลิต **มันสำปะหลัง** คาดว่าปริมาณน้ำฝนและสภาพอากาศเอื้ออำนวยต่อการผลิต เกษตรกรบางส่วนจะขยายเนื้อที่ปลูกแทนอ้อยโรงงาน **ยางพารา** คาดว่ามีเนื้อที่เปิดกรีดเพิ่มขึ้น ปริมาณน้ำฝนและสภาพอากาศเอื้ออำนวยส่งผลดีต่อการไหลของน้ำยาง รวมทั้งต้นยางส่วนใหญ่ในพื้นที่ภาคเหนือยังอยู่ในช่วงอายุที่ให้ผลผลิตสูง และ **ลำไย** คาดว่าสภาพอากาศจะเอื้ออำนวยต่อการติดช่อดอก ประกอบกับภาครัฐมีการดำเนินโครงการช่วยเหลือเยียวยาเกษตรกรชาวสวนลำไยจูงใจให้เกษตรกรมีการดูแลเอาใจใส่เพื่อให้ได้ปริมาณผลผลิตเพิ่มขึ้น **สำหรับสินค้าที่คาดว่าจะมีปริมาณผลผลิตลดลง** อาทิ **อ้อยโรงงาน** เนื่องจากได้รับผลกระทบจากภาวะภัยแล้งในปี 2563 ซึ่งเป็นช่วงที่ต้นอ้อยอยู่ในระยะเจริญเติบโตส่งผลให้ลำต้นไม่สมบูรณ์ รวมทั้งเกษตรกรบางส่วนที่อ้อยครบอายุได้ปรับเปลี่ยนไปปลูกพืชไร่ชนิดอื่นเพื่อปรับปรุงบำรุงดิน

5.2 สาขาปศุสัตว์ ในปี 2564 คาดว่าจะหดตัวอยู่ในช่วงร้อยละ (-0.6) - 0.4 เมื่อเทียบกับปีที่ผ่านมา เนื่องจากคาดว่าปริมาณผลผลิตสินค้าปศุสัตว์ที่สำคัญมีแนวโน้มลดลง โดย **สุกร** ปัญหาโรคระบาด PRRS ซึ่งเกษตรกรบางส่วนปรับแผนการลดการผลิต ส่งผลให้ปริมาณผลผลิตสุกรลดลง **โคเนื้อ** การระบาดของโรคล้มปี สกิน ที่รักษาตามอาการ และรอการนำเข้าวัคซีนจากต่างประเทศ รวมทั้งการเร่งพัฒนาการผลิตวัคซีนในประเทศ **น้ำนมดิบ** ผลกระทบจากการแพร่ระบาดของโรคโควิด-19 ตลาดรับซื้อผลผลิตลดลง เกษตรกรต้องลดปริมาณการผลิต และ **ไข่ไก่** เกษตรกรรายย่อยประสบภาวะขาดทุนต่อเนื่อง ส่งผลให้เกษตรกรผู้เลี้ยงบางรายเลิกเลี้ยงไข่ไก่



5.3 สาขาประมง ในปี 2564 คาดว่าจะขยายตัวอยู่ในช่วงร้อยละ 0.3 – 1.3 เมื่อเทียบกับปีที่ผ่านมา เนื่องจากคาดว่าปริมาณน้ำในอ่างเก็บน้ำ/แหล่งน้ำธรรมชาติจะมีปริมาณเพียงพอ และสภาพอากาศเอื้ออำนวยต่อการเพาะเลี้ยงปลาในกระชังและปลาธรรมชาติมากกว่าปีที่ผ่านมา

5.4 สาขาบริการทางการเกษตร ในปี 2564 คาดว่าจะขยายตัวในช่วงร้อยละ 0.6 – 1.6 เมื่อเทียบกับปีที่ผ่านมา เนื่องจากคาดว่าจะกิจกรรมการจ้างเครื่องจักรกลทางการเกษตรในการเตรียมดินและการเก็บเกี่ยวผลผลิตมีแนวโน้มเพิ่มขึ้นตามสินค้าเกษตรที่สำคัญของสาขาพืช อาทิ ข้าวนาปี ข้าวนาปรัง ข้าวโพดเลี้ยงสัตว์ และมันสำปะหลัง

5.5 สาขาป่าไม้ ในปี 2564 คาดว่าจะขยายตัวอยู่ในช่วงร้อยละ (-0.1) - 0.9 เมื่อเทียบกับปีที่ผ่านมา เนื่องจากองค์การอุตสาหกรรมป่าไม้ (อ.อ.ป.) มีแผนขยายการผลิตไม้ทั้งจำนวนพื้นที่และปริมาตรไม้เพื่อให้มีปริมาณเพียงพอต่อความต้องการของตลาด

ตารางที่ 1 อัตราการขยายตัวของผลิตภัณฑ์มวลรวมภาคเกษตร ภาคเหนือ

หน่วย : ร้อยละ

สาขา	ครั้งแรกปี 2564	ปี 2564
ภาคเกษตร	1.8	1.5 – 2.5
พืช	2.0	2.8 – 3.8
ปศุสัตว์	-0.5	(-0.6) – 0.4
ประมง	0.8	0.3 – 1.3
บริการทางการเกษตร	0.6	0.6 – 1.6
ป่าไม้	2.8	(-0.1) – 0.9

ที่มา : สำนักงานเศรษฐกิจการเกษตรที่ 1, 2 และ 12

ตารางที่ 2 ผลผลิตสินค้าเกษตรที่สำคัญ (ปีปฏิทิน) ภาคเหนือ

หน่วย : ตัน

สินค้า	H1/2563	H1/2564	อัตราการเปลี่ยนแปลง (ร้อยละ)
ข้าวเปลือกนาปี	266,208	268,833	1.0
ข้าวเปลือกนาปรัง	1,756,152	1,783,987	1.6
ข้าวโพดเลี้ยงสัตว์	545,248	552,267	1.3
มันสำปะหลัง	5,189,295	5,605,335	8.0
อ้อยโรงงาน	17,999,122	17,886,627	-0.6
ยางพารา	102,508	112,507	9.8
ลำไย	182,316	202,315	11.0
สุกร (ตัว)	1,031,506	992,309	-3.8
ไก่เนื้อ (ตัว)	71,254,480	74,532,186	4.6
ไข่ไก่ (ล้านฟอง)	1,195	1,189	-0.5
โคเนื้อ (ตัว)	117,839	117,485	-0.3
นํ้านมดิบ	85,017	83,487	-1.8
ประมงน้ำจืดจับจากแหล่งน้ำธรรมชาติ	16,662	16,862	1.2
ประมงน้ำจืดเพาะเลี้ยง	31,613	32,151	1.7

ที่มา : ปี H1/2563 ศูนย์สารสนเทศการเกษตร สำนักงานเศรษฐกิจการเกษตร, กรมประมง, สำนักงานคณะกรรมการอ้อยและน้ำตาลทราย

ปี H1/2564 ประมาณการโดยสำนักงานเศรษฐกิจการเกษตรที่ 1, 2 และ 12



ตารางที่ 3 ราคาสินค้าเกษตรที่เกษตรกรขายได้ ภาคเหนือ

หน่วย : บาท/กิโลกรัม

สินค้า	ปี 2562	ปี 2563	อัตราการเปลี่ยนแปลง (ร้อยละ)
ข้าวเปลือกนาปี ความชื้น 14-15% (ตัน)	9,036	9,527	5.4
ข้าวเปลือกนาปรัง ความชื้น 14-15% (ตัน)	8,519	8,781	3.1
ข้าวโพดเลี้ยงสัตว์ ความชื้นไม่เกิน 14.5% (ตัน)	7,563	7,880	4.2
หัวมันสำปะหลังสดคละ (ตัน)	1,837	2,033	10.7
อ้อยโรงงาน (ตัน)	672	826	22.9
ยางพาราก้อนถ้วย (ตัน)	15,900	19,494	22.6
ลำไยร่วงเกรด A (ตัน)	21,237	25,848	21.7
สุกรน้ำหนักต่ำกว่า 100 กิโลกรัม	69.99	75.23	7.5
ไก่เนื้อฟาร์มประกัน	35.00	35.00	0.0
ไข่ไก่คละ (ฟอง)	3.09	2.99	-3.2
โคเนื้อขนาดกลางน้ำหนัก 300-350 กิโลกรัม (ตัว)	31,607	34,048	7.7
น้ำนมดิบ	18.33	18.17	-0.9
ประมงน้ำจืดจับจากแหล่งน้ำธรรมชาติ	48.20	47.96	-0.5
ประมงน้ำจืดเพาะเลี้ยง	47.10	47.05	-0.1

ที่มา : ปี H1/2563 ศูนย์สารสนเทศการเกษตร สำนักงานเศรษฐกิจการเกษตร, กรมประมง
ปี H1/2564 ประมาณการโดยสำนักงานเศรษฐกิจการเกษตรที่ 1, 2 และ 12

จัดทำโดย

สำนักงานเศรษฐกิจการเกษตรที่ 1

ภายในบริเวณสถานีพัฒนาที่ดินเชียงใหม่ ตำบลดอนแก้ว อำเภอแม่ริม จังหวัดเชียงใหม่ 50180

โทรศัพท์ 0-5312-1318 E-mail : zone1@oae.go.th

สำนักงานเศรษฐกิจการเกษตรที่ 2

บริเวณศูนย์ราชการตำบลหัวรอ ตำบลหัวรอ อำเภอเมืองฯ จังหวัดพิษณุโลก 65000

โทรศัพท์ 0-5521-3658 E-mail : zone2@oae.go.th

สำนักงานเศรษฐกิจการเกษตรที่ 12

ภายในสนามบินนครสวรรค์ ตำบลนครสวรรค์ออก อำเภอเมืองฯ จังหวัดนครสวรรค์ 60000

โทรศัพท์ 0-5680-3525 E-mail : zone12@oae.go.th